

Multitek®

ŞİFREMATİK 6000 KULLANIM KILAVUZU VE GARANTİ BELGESİ



AEEE Yönetmeliğine uygundur.

ŞİFREMATİK 6000 KULLANMA KILAVUZU

Şifrematik 6000 cihazını seçtiğiniz için teşekkür ederiz. Bu kullanma kılavuzu cihazınızın özelliklerini öğreterek daha verimli kullanmanız için hazırlanmıştır.

ŞİFREMATİK 6000 CİHAZINIZ ÜRETİM HATALARINA KARŞI 2 YIL GARANTİLİDİR. BU CİHAZIN KULLANIM ÖMRÜ 5 YILDIR.

Multitek bu dokümanda belirtilen özelliklerde önceden haber vermeden değişiklik yapma hakkına sahiptir.

İL	FİRMA ADI	ADRES	TELEFON/FAX	E-POSTA
Merkez/Fabri ka	Multitek Elektronik San. Ve Tic. A. Ş.	Meclis Mahallesi Atatürk Cad. No: 47 34785 Sancaktepe / İSTANBUL	(0216) 420 38 38 (0216) 415 79 18	info@multitek.com.tr
Ankara Bölge Müdürlüğü	Multitek Elektronik San. Ve Tic. A. Ş.	Ostim 100. Yıl Bulvarı NO:55 Prestij İş Merkezi B Blok Kat:8 No:56 Yenimahalle / ANKARA	(0312) 324 68 68 (0312) 324 69 00	ankara@multitek.com.tr
İzmir Bölge Müdürlüğü	Multitek Elektronik San. Ve Tic. A. Ş.	Halkapınar Mah. 1443 Sokak Keremoğlu İş Hanı No: 3/B 35170 Konak / İZMİR	(0232) 459 99 52 (0232) 459 99 54	izmir@multitek.com.tr
Adana Bölge Müdürlüğü	Multitek Elektronik San. Ve Tic. A. Ş.	Toros Mah. Ahmet Sapmaz Bulvarı Gür Çınar Apt. Kat:1 No:4 Çukurova / ADANA	(0322) 359 29 29 (0322) 352 72 88	adana@multitek.com.tr
Bursa Bölge Müdürlüğü	Multitek Elektronik San. Ve Tic. A. Ş.	Konak Mah. Karadut Sok. Gençarslanlar İş Mrk. No:152 Kat:1 D:9 16110 Nilüfer / BURSA	(0542) 208 29 66	bursa@multitek.com.tr
Antalya Bölge Müdürlüğü	Multitek Elektronik San. Ve Tic. A. Ş.	Muratpaşa Mah. 599 sok.No:6/2 Muratpaşa / ANTALYA	(0242) 311 78 89 (0242) 311 78 89	antalya@multitek.com.tr
Samsun Ofis	Multitek Elektronik San. Ve Tic. A. Ş.		(0545) 539 52 63	samsun@multitek.com.tr
Eskişehir Ofis	Multitek Elektronik San. Ve Tic. A. Ş.		(0541) 324 14 26	eskisehir@multitek.com.tr
Trabzon Ofis	Multitek Elektronik San. Ve Tic. A. Ş.		(0544) 396 06 34	trabzon@multitek.com.tr
Konya Ofis	Multitek Elektronik San. Ve Tic. A. Ş.		(0549) 813 83 32	konya@multitek.com.tr
Kayseri Ofis	Multitek Elektronik San. Ve Tic. A. Ş.		(0542) 380 56 52	kayseri@multitek.com.tr
Gaziantep Ofis	Multitek Elektronik San. Ve Tic. A. Ş.		(0542) 380 54 62	gaziantep@multitek.com.tr
Diyarbakır Ofis	Multitek Elektronik San. Ve Tic. A. Ş.		(0544) 548 61 12	diyarbakir@multitek.com.tr
Zonguldak Ofis	Multitek Elektronik San. Ve Tic. A. Ş.		(0544) 542 11 19	zonguldak@multitek.com.tr
Alanya Ofis	Multitek Elektronik San. Ve Tic. A. Ş.		(0549) 813 80 56	alanya@multitek.com.tr

E-posta :info@multitek.com.tr

Web :www.multitek.com.tr

İÇİNDEKİLER

1. ÖZELLİKLER	5
1.1 Teknik Parametreler	5
1.2 Varsayılan Fabrika Parametreleri.....	5
1.3 Işık ve Ses Bildirimi	5
2. KURULUM	6
3. PROGRAMLAMA KILAVUZU	7
3.1 Programlama Kılavuzu.....	7
3.2 Fabrika Programlama Şifresi Sıfırlama	7
3.3 Kullanıcı Kimliği Tanımlama	7
3.4 Şifre Değişirme.....	7
3.5 Kart ve Şifre Fonksiyonu İçin Kimlik Doğrulama Modu	7
TÜKETİCİNİN SEÇİMLİK HAKLARI	9
YETKİLİ SERVİS İSTASYONLARI	9
GARANTİ BELGESİ	10

GÜVENLİK UYARILARI

Cihazınızın ve sizin güvenliğiniz açısından bazı güvenlik kurallarına uyulması gerekmektedir.

1.Kullanım kılavuzunu dikkatlice okuyunuz.

2.Güvenlik uyarılarını dikkatlice okuyunuz.

3.Taşıma, nakliye ve muhafaza sırasında dikkat edilecek hususlar;

- Taşıma ve nakliye sırasında ürünü mutlaka kutusu ile birlikte taşıyınız. Ürünün kutusu, ürünü fiziksel hasarlara karşı koruyacaktır.
- Cihazın veya kutusunun üzerine ağır cisimler koymayınız. Cihaz zarar görebilir.
- Cihazın düşürülmesi durumunda cihaz çalışmayabilir veya kalıcı hasar oluşabilir.
- Fazlasıyla soğuk veya sıcak üründe deformasyona neden olabilir. Elektronik devrelerin ömrünü kısaltabilir veya çalışmamasına neden olabilir.

4.Kullanım sırasında insan veya çevre sağlığına tehlikeli veya zararlı olabilecek durumlar;

- Ürünü kutusundan çıkarırken sivri kenarlara dikkat ediniz.
- Ürün ambalajını, türüne göre ayrıştırılmış atık kutularına atınız.

5.Cihazın Bakımı;

- Cihazınız periyodik bakım gerektirmemekte olup, bakım ve onarım için sadece yetkili servislere başvurunuz.
- Ürünü kuru bir bezle silerek periyodik olarak temizleyebilirsiniz.
- Cihazı temizlemeden önce bağlantısını çıkartınız. Temizleme maddelerinin alkol, benzin, tiner vb. herhangi bir çözücü içermediğinden emin olunuz. Cihazı kuru bir bez ile siliniz.

6.Olası bir elektrik şokunu önleme amacı ile orijinal kablosu dışında kablo kullanmayınız.

7.Cihazınızın içine yabancı madde sokmayınız veya elektrik şokuna neden olabilecek aletlerle açmaya çalışmayınız.

8.Yetkili servis dışındaki personelin cihazın bağlantı ve montajını yapmaları, cihazda hasara sebep verebilir.

9.Cihazın enerji tüketimi ile ilgili dikkat edilmesi gereken hususlar;

- Cihaz 7/24 saat sürekli çalışacak şekilde tasarlanmıştır. Ancak cihazın uzun süreli kullanılmayacağı durumunda cihazın gereksiz enerji harcamaması için, cihazın arkadaki soket bağlantısından çıkartılması önerilir. Ayrıca açık unutulmuş her terminalin gereksiz enerji harcadığı unutulmamalı ve terminallerin kapalı durumda kalmasına özen gösterilmelidir.

Lütfen arıza durumunda yetkili servislerimize başvurunuz. (Bkz. Sayfa 9)

1.ÖZELLİKLER

1.1 Teknik Parametreler

Özellik	Değer	Özellik	Değer
Çalışma voltajı	DC 12V±10%	Depolama	M: 6000
			P: 1000
Çalışma akımı	< 100mA	Kart tipi	EM(standart) /Mifare(isteğe bağlı)
Çalışma sıcaklığı	0°C—60°C	Okuma aralığı	1—5CM
Ağırlık	M: 400g	Boyutlar	M: 125*80*23mm
	P: 120g		P: 86*86*17mm

1.2 Varsayılan Fabrika Parametreleri

Özellik	Değer	Özellik	Değer
Kimlik doğrulama modu	Kart veya şifre	Yönetici Şifresi	Yok
Kilit açma süresi	5 sn	Programlama şifresi	123456

1.3 Işık ve Ses Bildirimi

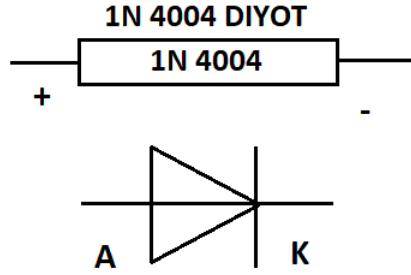
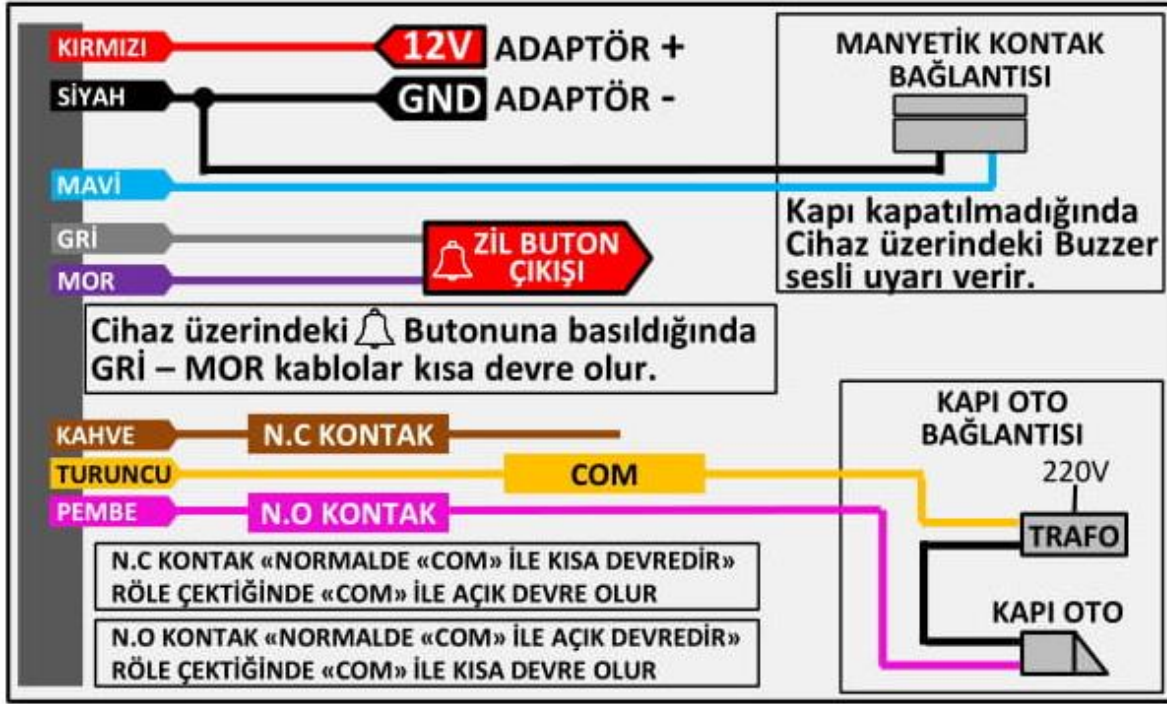
Işık: kırmızı ve yeşil ışık

Işık Tanımlaması	Bildirim
Her 2 saniyede bir kırmızı ışık (Yavaş yanıp sönme)	Hazır bekleme durumu
Her 0,5 saniyede bir yeşil ışık (Hızlı yanıp sönme)	Daha fazla işlem beklemede
Kırmızı ışık daima AÇIK	Programlama durumu
Yeşil ışık daima AÇIK	Şifre açma
Kırmızı ve yeşil ışık dönüşümlü olarak yanıp söner	Fabrika programlama şifresine geri dönme

Ses: bip sesi

Ses Tanımlaması	Bildirim
1 kısa bip sesi	Geçerli giriş
3 kısa bip sesi	Geçersiz giriş
1 uzun bip sesi	Programlama durumu
3 uzun bip sesi	Fabrika programlama şifresini geri yükleme

2. KURULUM



Açıklama:

Rölenin elektrikli kilidi kullanmasına izin veriyorsanız, lütfen kilidin "+" ve "-" kutuplarına bir ters diyot bağlayın.

3. PROGRAMLAMA KILAVUZU

3.1. Programlama Kılavuzu (Varsayılan programlama şifresi: 123456)

Açıklama: Tüm şifreler 3-6 haneli olmalıdır.

Programlama Özellikleri		Şifrematik Kullanma ve Kart Okutma Yöntemleri	Açıklama
Temel Fonksiyonlar	Program şifresini değiştirme(Şifre)	# Şifre # 0 yeni şifre # yeni şifre #	Şifre unutulursa, kullanıcı yeni şifre atayabilir. (123456)
	Kart ekleme	# şifre # 1 eklenecek kartı okutun #	Seri olarak kart eklemek isterseniz, sırası ile okutunuz.
	Yönetici şifresi oluşturma	# Şifre # 2 1 yeni şifre #	Yönetici şifresi 1 adettir. Yeni yönetici şifresi belirlemek için mevcut yönetici şifresini girin, ardından # tuşuna basın.
	Tüm kartları silme	# Şifre # 40 0000 #	Yönetici şifresi hariç tüm kartları silebilirsiniz.
	Eklenecek kartı silme	# Şifre# 4 1 kartı okutun #	Seri olarak kart silmek isterseniz, sırası ile okutunuz.
İşlevsel Fonksiyonlar	Kullanıcı şifre girişi oluşturulması	# Şifre # 2 2 (4 haneli kullanıcı kimlik kartını okutun) #	Kullanıcı kimliğine göre kullanıcı kartı ekleyin veya şifre belirleyin. Kullanıcı kimliği 4 haneli olmalıdır ve tekrar kullanılamaz. (3 bip sesi tekrar kullanılmış demektir ve yeni giriş yapmanız gerekir). Eğer seri kullanıcı eklerseniz işlemi tekrarlayınız. Kullanıcı kimliği hakkında daha fazla bilgi için 3.3 e bakılmalıdır.
	Şifre ekleme	# Şifre# 2 3 (4 haneli kullanıcı kimlik yeni şifre)#	
	Kullanıcı kimliğine göre kullanıcıyı silme	# Şifre # 4 2 (4 haneli kullanıcı kimlik) #	
	Kart numarasına göre kullanıcıyı silme	# Şifre # 4 3 kart numarası #	Kart numarası 8 ya da 10 hanelidir, Cihaz otomatik tanımlanır.
	Kilit açma süresini ayarlama	# Şifre # 5 XX #	XX 2 hanelidir.(00~99). Eğer XX, 00 ise kilit açma süresi 0.2 saniyedir.
	Kimlik doğrulama modunu oluşturma	# Şifre # 6 XX #	XX, 01 olmalıdır. (Sadece kart)/ 02(Kart veya şifre)/ 03(Kart ve şifre)
	Okuyucu ayarları (Opsiyonlar için)	# Şifre # 6 04 #	Makina okuyucu için kullanılabilir. (W26 çıkışı)
	Arka ışık ayarları (Opsiyonlar için)	# Şifre # 8 XX #	XX, 01/02/03 olmalıdır. (Normal AÇIK / Normal KAPALI / Otomatik)
Fabrika ayarlarına Döndürme	# Şifre # 8 99 #	Şifre ve yönetici kartı hariç her şeyi fabrika ayarına döndürür.	

3.2 Fabrika Programlama Şifresi Sıfırlama (123456)

Adım 1: Gücü kapatın, AÇIK ve GND terminalleri bağlayın. Gücü açtıktan sonra 3 uzun bip sesiyle birlikte dönüşümlü olarak yeşil ve kırmızı lamba yanıp söner.

Adım 2: Gücü kapatın, AÇIK ve GND terminalin bağlantısını kesin. Tekrar gücü açın. Programlama şifresinin sıfırlanması tamamlanmıştır.

3.3 Kullanıcı Kimliği Tanımlama

Kullanıcı kimliği 0001 ile 9999 arasındaki 4 haneli oluşturulabilir. Komutla eklenen kullanıcılar için kullanıcı kimliği yoktur.[1]. Tüm Kullanıcı kimliğini silmek için [4 0] komutunu uygulayın.

3.4 Şifre Değiştirme

Kartı okutun veya açmak için 5 sn içinde şifreyi girin. Yeşil ışık hızlı yanıp sönene kadar 3 saniye boyunca [#], sonra [yeni şifre # yeni şifre #] tuşuna basın, yeni şifre uzun bir bip sesi ile başarılı olarak değiştirildi.

3.5 Kart ve Şifre Fonksiyonu İçin Kimlik Doğrulama Modu

Adım1: Kimlik doğrulama modu [Kart veya şifre] varsayılan fabrika şifresi ise, kart şifresini doğrulama 3.4 adımına göre yapılır.

Adım2: Kimlik Doğrulama modunu [Kart veya şifre] oluşturmak için, [# şifre# 603 #] tuşuna basın.

Adım3:Yeşil ışık hızlı yanıp sönüyorsa kullanıcının kartını okutun sonra yeşil ışık yandığında normal olarak [şifre #] girin, kapı başarıyla açılmış olur.

TÜKETİCİNİN SEÇİMLİK HAKLARI

1. Malın ayıplı olduğunun anlaşılması durumunda tüketici;
 - a) Satılanı geri vermeye hazır olduğunu bildiren sözleşmeden dönme,
 - b) Satılanı alıkoyma ayıp oranında satış bedelinden indirim isteme,
 - c) Aşırı bir masraf gerektirmediği takdirde, bütün masrafları satıcıya ait olmak üzere satılanın ücretsiz onarılmasını isteme,
 - ç) İmkân varsa, satılanın ayıpsız bir misli ile değiştirilmesini isteme, seçimlik haklarından birini kullanabilir.
2. Ücretsiz onarım veya malın ayıpsız misli ile değiştirilmesi hakları üretici veya ithalatçıya karşı da kullanılabilir. Satıcı, üretici ve ithalatçı tüketicinin bu hakkını kullanmasından müteselsilen sorumludur.
3. Tüketicinin, malın ayıpsız misli ile değiştirilmesi hakkını seçmesi durumunda satıcı, üretici veya ithalatçının, malın ayıpsız misli ile değiştirilmesi talebinin kendilerine bildirilmesinden itibaren azami otuz iş günü içerisinde, bu talebi yerine getirmesi zorunludur. Ancak tüketicinin ücretsiz onarım talebi, yönetmelikte azami tamir süresi belirleniyse belirtilen azami tamir süresi içinde yerine getirilir. Aksi hâlde tüketici diğer seçimlik haklarını kullanmakta serbesttir.
4. Tüketicinin sözleşmeden dönme veya ayıp oranında bedelden indirim hakkını seçtiği durumlarda, ödemiş olduğu bedelin tümü veya bedelden yapılan indirim tutarı derhal tüketiciye iade edilir.
5. Seçimlik hakların kullanılması nedeniyle ortaya çıkan tüm masraflar, tüketicinin seçtiği hakkı yerine getiren tarafça karşılanır. Tüketici bu seçimlik haklarından biri ile birlikte tazminat da talep edebilir.
6. Uyuşmazlık olması halinde uyuşmazlığınızın çözülmesi için; uyuşmazlık bedeline göre ikamet edilen yerdeki veya mal/hizmetin satın alındığı yerdeki Kaymakamlık bünyesinde yer alan Tüketici Sorunları Hakem Heyetine veya Tüketici Mahkemesi'ne başvurula bilinir.

YETKİLİ SERVİS İSTASYONLARI

İL	FİRMA ADI	TELEFON/FAX
Merkez/Fabrika	Multitek Elektronik San. Ve Tic. A. Ş.	(0216) 420 38 38 (0216) 415 79 18
Ankara Bölge Müdürlüğü	Multitek Elektronik San. Ve Tic. A. Ş.	(0312) 324 68 68 (0312) 324 69 00
İzmir Bölge Müdürlüğü	Multitek Elektronik San. Ve Tic. A. Ş.	(0232) 459 99 52 (0232) 459 99 54
Adana Bölge Müdürlüğü	Multitek Elektronik San. Ve Tic. A. Ş.	(0322) 359 29 29 (0322) 352 72 88
Bursa Bölge Müdürlüğü	Multitek Elektronik San. Ve Tic. A. Ş.	(0542) 208 29 66
Antalya Bölge Müdürlüğü	Multitek Elektronik San. Ve Tic. A. Ş.	(0242) 311 78 89 (0242) 311 78 89
Samsun Ofis	Multitek Elektronik San. Ve Tic. A. Ş.	(0545) 539 52 63
Eskişehir Ofis	Multitek Elektronik San. Ve Tic. A. Ş.	(0541) 324 14 26
Trabzon Ofis	Multitek Elektronik San. Ve Tic. A. Ş.	(0544) 396 06 34
Konya Ofis	Multitek Elektronik San. Ve Tic. A. Ş.	(0549) 813 83 32
Kayseri Ofis	Multitek Elektronik San. Ve Tic. A. Ş.	(0542) 380 56 52
Gaziantep Ofis	Multitek Elektronik San. Ve Tic. A. Ş.	(0542) 380 54 62
Diyarbakır Ofis	Multitek Elektronik San. Ve Tic. A. Ş.	(0544) 548 61 12
Zonguldak Ofis	Multitek Elektronik San. Ve Tic. A. Ş.	(0544) 542 11 19
Alanya Ofis	Multitek Elektronik San. Ve Tic. A. Ş.	(0549) 813 80 56



GARANTİ BELGESİ

Bu belge; 6502 sayılı Tüketicinin Korunması Hakkında Kanun ve Kanun'a dayanarak yürürlüğe konulan Garanti Belgesi Yönetmeliği uyarınca, T.C. Gümrük ve Ticaret Bakanlığı Tüketicinin Korunması ve Piyasa Gözetimi Genel Müdürlüğü'nün hazırlamış olduğu usul ve esaslara göre hazırlanmıştır.

İMALATÇI / İTHALATÇI FİRMANIN	
ÜNVANI:	MULTİTEK ELEKTRONİK SAN. VE TİC. A.Ş
MERKEZ ADRESİ:	MECLİS MAH. ATATÜRK CAD. NO:47 SANCAKTEPE/İSTANBUL
TELEFONU VE FAKSI:	(216) 420 38 38 / (216) 415 79 18
FİRMA YETKİLİSİNİN MATBU İMZASI/KAŞESİ:	

MALIN	
CİNSİ:	ŞİFREMATİK
MARKASI:	
MODELİ:	ŞİFREMATİK 6000
BANDROL VE SERİ NO:	
TESLİM TARİHİ VE YERİ:	
GARANTİ SÜRESİ:	2 yıl
AZAMI TAMİR SÜRESİ:	20 iş günü
SATICI FİRMANIN	
ÜNVANI:	
ADRESİ:	
TELEFONU VE FAKSI:	
SATICI İMZA KAŞE:	
FATURA TARİHİ VE NO:	

GARANTİ ŞARTLARI

1. Garanti süresi; malın tüketiciye teslim tarihinden itibaren başlar ve 2 (iki) yıldır.
2. Malın bütün parçaları dahil olmak üzere tamamı firmamızın garanti kapsamındadır.
3. Malın arızalanması durumunda, tamirde geçen süre garanti süresine eklenir. Malın tamir süresi en fazla 20 (yirmi) iş günüdür. Bu süre, garanti süresi içerisinde mala ilişkin arızanın yetkili servis istasyonuna veya satıcıya bildirim tarihi itibaren başlar. Tüketicinin bulunduğu yerde yetkili servis istasyonunun olmaması halinde satış sonrası hizmetlerin verilmesinden, tüketiciye en yakın yerdeki yetkili servis istasyonu sorumludur. Tüketiciye en yakın yerdeki yetkili servis istasyonunda satış sonrası hizmet verilmesinin mümkün olmaması durumunda; malın firma merkezine ya da diğer bir yetkili servis istasyonuna ulaştırılması ve geri gönderilmesi ile ilgili olarak tüketiciden nakliye, posta, kargo veya benzeri herhangi bir ulaşım gideri talep edilemez.
4. Tüketicinin arıza bildirimini; telefon, faks, e-posta, iadeli taahhütlü mektup veya benzeri bir yolla yapması mümkündür. Ancak, uyumsuzluk halinde bildirimle ilişkin ispat yükümlülüğü tüketiciye aittir.
5. Malın garanti süresi içerisinde yetkili servis istasyonuna veya satıcıya tesliminden itibaren arızasının on iş günü içerisinde giderilememesi halinde, üretici veya ithalatçının; malın tamiri tamamlanıncaya kadar, benzer özelliklere sahip başka bir malı tüketicinin kullanımına tahsis etmesi zorunludur.
6. Yetkili servis istasyonlarının, bakım ve onarımını yaptıkları mallara ait değiştirilen yedek parçaları; garanti süresi içerisinde tüketiciye göstermesi zorunludur.
7. Garanti uygulaması sırasında değiştirilen malın garanti süresi, satın alınan malın kalan garanti süresi ile sınırlıdır.
8. Malın ayıplı olduğunun anlaşılması durumunda tüketici
 - a) Satılanı geri vermeye hazır olduğunu bildirerek sözleşmeden dönme,
 - b) Satılanı alıkoyp ayıp oranında satış bedelinden indirim isteme,
 - c) Aşırı bir masraf gerektirmediği takdirde, bütün masrafları satıcıya ait olmak üzere ücretsiz onarılmasını isteme,

ç) İmkân varsa, satılanın ayıpsız bir misli ile değiştirilmesini isteme, seçimlik haklarından birini kullanabilir. Ücretsiz onarım veya malın ayıpsız misli ile değiştirilmesi hakları üretici veya ithalatçıya karşı da kullanılabilir. Satıcı, üretici ve ithalatçı tüketicinin bu hakkını kullanmasından müteselsilen sorumludur.
9. Tüketicinin, ücretsiz onarım hakkını kullanması halinde malın;
 - a) Garanti süresi içinde tekrar arızalanması,
 - b) Tamiri için gereken azami sürenin aşılması,
 - c) Tamirinin mümkün olmadığını, yetkili servis istasyonu, satıcı, üretici veya ithalatçı tarafından bir raporla belirlenmesi, durumlarında; tüketici malın bedel iadesini, ayıp oranında bedel indirimini veya imkan varsa malın ayıpsız misli ile değiştirilmesini satıcıdan talep edebilir. Tüketicinin, malın ayıpsız misli ile değiştirilmesi hakkını seçmesi durumunda satıcı, üretici veya ithalatçının, malın ayıpsız misli ile değiştirilmesi talebinin kendilerine bildirilmesinden itibaren azami otuz iş günü içerisinde, bu talebi yerine getirmesi zorunludur. Ancak tüketicinin ücretsiz onarım talebi, yönetmelikte azami tamir süresi belirlendiyse belirtilen azami tamir süresi içinde yerine getirilir. Aksi hâlde tüketici diğer seçimlik haklarını kullanmakta serbesttir.
10. Tüketicinin sözleşmeden dönme veya ayıp oranında bedelden indirim hakkını seçtiği durumlarda, ödemiş olduğu bedelin tümü veya bedelden yapılan indirim tutarı derhal tüketiciye iade edilir.
11. Seçimlik hakların kullanılması nedeniyle ortaya çıkan tüm masraflar, tüketicinin seçtiği hakkı yerine getiren tarafça karşılanır. Tüketici bu seçimlik haklarından biri ile birlikte tazminat da talep edebilir.
12. Uyumsuzluk olması halinde uyumsuzluğunun çözülmesi için; uyumsuzluk bedeline göre ikamet edilen yerdeki veya mal/hizmetin satın alındığı yerdeki Kaymakamlık bünyesinde yer alan Tüketici Sorunları Hakem Heyetine veya Tüketici Mahkemesi'ne başvuru bilindir.
13. Arızalarda kullanım hatasının bulunup bulunmadığının, yetkili servis istasyonları, yetkili servis istasyonunun mevcut olmaması halinde sırasıyla; malın satıcısı, ithalatçısı veya üreticisinden birisi tarafından mala ilişkin azami tamir süresi içerisinde düzenlenen raporla belirlenmesi ve bu raporun bir nüshasının tüketiciye verilmesi zorunludur. Tüketiciler, bu rapora ilişkin olarak bilirkişi tarafından tespit yapılması talebiyle uyumsuzluğun parasal değerini dikkate alarak tüketici hakem heyetine veya tüketici mahkemesine başvurabilir.
14. Satıcı tarafından bu Garanti Belgesinin verilmemesi durumunda, tüketici Gümrük ve Ticaret Bakanlığı Tüketicinin Korunması ve Piyasa Gözetimi Genel Müdürlüğüne başvurabilir.
15. Malın kullanma kılavuzunda yer alan hususlara aykırı kullanılmasından kaynaklanan arızalar garanti kapsamı dışındadır.